

## Médecins généralistes libéraux



La densité de médecins généralistes par habitant est légèrement plus faible en Franche-Comté qu'en France.

La densité est de 113 médecins généralistes pour 100 000 habitants. Elle est de 107 en Franche-Comté.

	France	Franche-Comté	Doubs	Jura	Haute-Saône	T. de Belfort
Nbre	68 164	1222	593	254	233	142
Densité*	113	107	116	100	99	101

Source : Drass / Adeli – données au 01/01/05  
\*densité pour 100 000 habitants

Une répartition inégale au sein de la Franche-Comté, comme dans la plupart des régions.

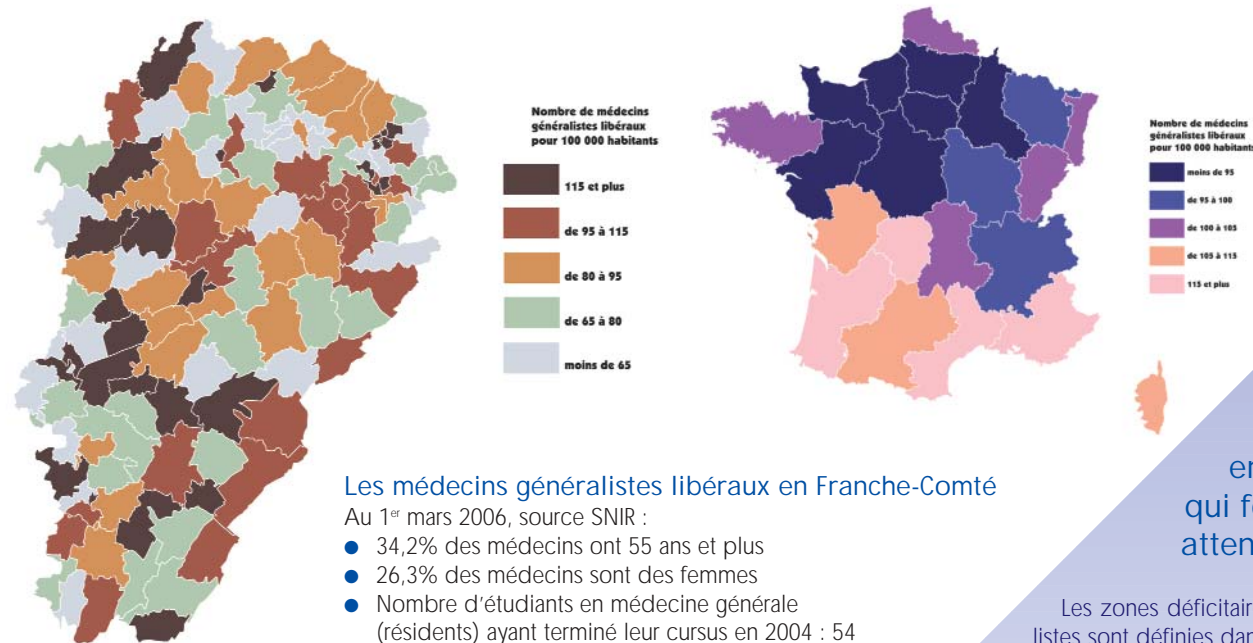
Globalement, le département du Doubs est mieux doté en médecins généralistes que le Jura ou la Haute-Saône, mais les écarts sont notoires dans un même département, entre villes et campagnes, faisant peser des risques de désertification en zone rurale.

Les évolutions des pratiques et de la démographie des professions de santé. L'exercice de la médecine générale, mais aussi celui des autres professions de santé, se modifie : départs à la retraite, féminisation, aspiration à un mode de vie et une pratique de la médecine différents.

Un Observatoire national de la démographie des professions de santé a été mis en place en novembre 2003. Il analyse, avec ses comités régionaux, l'évolution de ces professions pour faire face aux changements de l'offre de santé.

Une Mission régionale de santé (MRS) entre l'Arh et l'Urcam a été instaurée par la réforme de l'Assurance maladie d'août 2004 afin de proposer, entre autres, des orientations pour une « meilleure répartition des professionnels de santé sur le territoire ».

## Nombre de médecins généralistes libéraux par habitant en France et en Franche-Comté



Source : SNIR, mars 2006

## Les médecins généralistes libéraux en Franche-Comté

Au 1<sup>er</sup> mars 2006, source SNIR :

- 34,2% des médecins ont 55 ans et plus
- 26,3% des médecins sont des femmes
- Nombre d'étudiants en médecine générale (résidents) ayant terminé leur cursus en 2004 : 54



Pour en savoir plus :

- La santé observée en Franche-Comté - Le point sur : les médecins en Franche-Comté – ORS Franche-Comté - janvier 2005 - disponible à l'ORS de Franche-Comté
- Mission régionale de santé de Franche-Comté – Présentation et programme de travail 2006 – ARH / Urcam de Franche-Comté - disponible sur le site [www.urcam.org](http://www.urcam.org)
- Les zones déficitaires en médecins généralistes en Franche-Comté – ARH et Urcam de Franche-Comté - 2005 - disponible sur le site [www.urcam.org](http://www.urcam.org)
- Les 6 territoires de santé francs-comtois – ARH, Drass, DRSM, Insee, ORS, Urcam de Franche-Comté – janvier 2005 - disponible à l'ARH de Franche-Comté
- Santé et milieu rural : Une démarche exploratoire menée par trois Urcam (Aquitaine, Franche-Comté, Languedoc-Roussillon), MSA – avril 2002
- Enquête menée auprès de professionnels de santé de la zone d'emploi de Morteau – ORS Franche-Comté, à la demande de l'Urcam, la DRASS et l'ARH de Franche-Comté
- Site de la Fédération des ORS (FNORS), SCORE-Santé : [www.fnors.org](http://www.fnors.org)  
(cf. Glossaire et coordonnées utiles en fin d'ouvrage)

... des zones en Franche-Comté qui font l'objet d'une attention particulière

Les zones déficitaires en médecins généralistes sont définies dans le cadre de la Mission régionale de santé. Celles-ci sont prioritaires dans l'impulsion de dynamiques intégrant les divers acteurs du territoire concerné : professionnels de santé, collectivités territoriales, Etat, Assurance maladie...

Dans ces zones pourront être mis en place plusieurs dispositifs : des aides financières pour inciter à l'installation dans ces secteurs ou maintenir l'offre de santé existante, mais aussi des expérimentations innovantes de nouvelles formes d'exercice comme par exemple des maisons de santé.

Les cantons prioritaires sont les suivants : Morteau, Montbenoit, Le Russey, Maïche, Saint-Hippolyte, Pierrefontaine-les-Varans, Nozeroy, Mouthe, Morez, Saint-Claude, Rougemont, Orgelet, Saint-Julien, Arinthod, Clairvaux-les-Lacs, Champlitte, Vitrey-sur-Mance, Dampierre-sur-Salon.

L'enjeu est d'arriver à un bon maillage des professionnels de santé sur la région afin de garantir l'accès aux soins à toute la population.